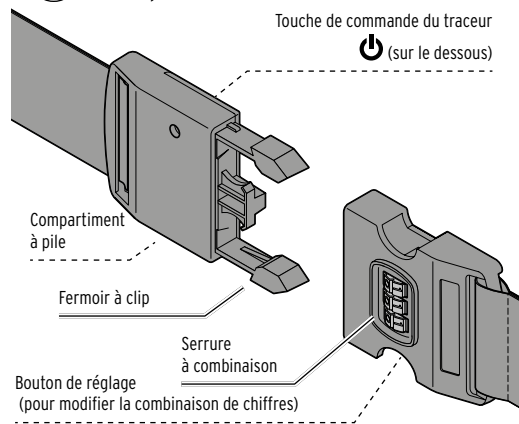


Sangle de valise avec traceur

Mode d'emploi



Works with
Apple Find My

Lisez attentivement les consignes de sécurité et n'utilisez cet article que de la façon décrite dans ce mode d'emploi afin d'éviter tout risque de détérioration ou de blessure. Conservez ce mode d'emploi pour pouvoir le consulter ultérieurement. Si vous donnez, prêtez ou vendez cet article, remettez ce mode d'emploi en même temps que l'article. L'appareil est coordonné avec l'app Apple® «Localiser®» et **ne fonctionne qu'**avec des appareils Apple®. Cet article est conçu pour l'usage privé et ne convient pas à un usage commercial ou professionnel. Le produit peut être commercialisé dans les pays suivants: Allemagne, Autriche, Suisse, République tchèque, Pologne, Slovaquie, Hongrie.

⚠ En cas d'ingestion, les piles peuvent entraîner une intoxication mortelle. Cet article contient une pile bouton. Si elle est ingérée, une pile bouton peut causer de graves blessures internes dans les 2 heures, susceptibles d'entraîner la mort. Conservez donc les piles neuves et usagées hors de portée des enfants. Si le compartiment à pile ne ferme plus correctement, cessez d'utiliser l'article et tenez-le hors de portée des enfants. Si vous soupçonnez quelqu'un d'avoir avalé ou introduit

une pile dans son corps d'une quelconque façon, consultez immédiatement un médecin.

• Tenez les petits éléments susceptibles d'être ingérés et le matériel d'emballage hors de portée des enfants. Il y a notamment risque d'étouffement!

L'article contient une pile au lithium (pile bouton). Il y a risque d'écoulement, de fuite de gaz, d'explosion et d'incendie:

- Attention! Les piles au lithium peuvent exploser si elles ne sont pas mises en place correctement. Insérez donc les piles en respectant la bonne polarité (+/-). Utilisez uniquement un type de pile identique ou équivalent (voir «Caractéristiques techniques»).
- Il ne faut ni recharger, ni ouvrir ou broyer, ni jeter au feu ou dans un four chaud, ni court-circuiter les piles. Ne modifiez et/ou ne déformez/chauffez/démontez pas les piles. Les piles endommagées ne doivent pas entrer en contact avec de l'eau.
- Les piles ne doivent pas être surdéchargées! Conservez les piles non utilisées dans leur emballage d'origine. Ne mettez pas les piles déballées (neuves, utilisées ou usagées) en contact les unes avec les autres de manière

Pour votre sécurité ⚠

désordonnée, tenez-les également éloignées de tout objet en métal.

• Les piles exposées à la chaleur excessive, à la lumière directe du soleil, à une pression atmosphérique extrêmement basse (p. ex. en haute altitude) ou à des températures extrêmes peuvent exploser ou laisser échapper des liquides ou gaz inflammables. Protégez donc les piles de la chaleur excessive, de la lumière directe du soleil, des pressions atmosphériques et températures extrêmes.

• Enlevez les piles de l'article lorsqu'elles sont usagées ou que vous n'utilisez pas l'article pendant un certain temps. Vous éviterez ainsi les détériorations pouvant résulter d'un écoulement.

• Si une pile a coulé, évitez tout contact avec la peau, les yeux et les muqueuses. Le cas échéant, rincez à l'eau les endroits concernés et consultez sans délai un médecin.

• N'utilisez pas l'article s'il présente des dommages visibles. N'essayez pas de réparer l'article vous-même. Ne modifiez pas l'article.

• Ne plongez pas l'article dans de l'eau, protégez-le de l'humidité.

• Ne placez pas de récipients remplis de liquide (p. ex. des bouteilles, des tasses à café) directement à côté ou sur l'article.

• Ne posez pas d'objets à flamme nue, tels que des bougies allumées, sur l'article ou juste à côté.

• Protégez l'article des chocs, des chutes, de la poussière, de l'humidité, de l'exposition directe au soleil et des températures extrêmes.

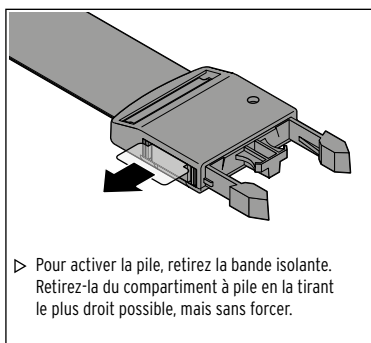
• Tenez l'article à l'écart de tout rayonnement électromagnétique intense, car celui-ci pourrait nuire à son fonctionnement ou le détruire.

• Pour le nettoyage, n'utilisez pas de produits chimiques ni de nettoyeurs agressifs ou abrasifs.

Activer/changer la pile du traceur

Activer la pile du traceur

La pile est déjà insérée à la livraison.

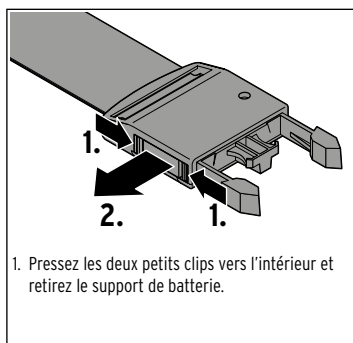


► Pour activer la pile, retirez la bande isolante. Retirez-la du compartiment à pile en la tirant le plus droit possible, mais sans forcer.

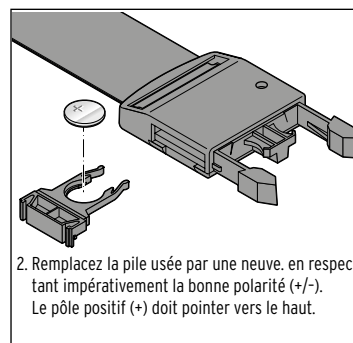
Changer la pile

Vous recevez un message de l'app «Localiser®» quand la pile doit être changée. Il vous faut une pile de type CR2032, 3 V. Le compartiment à pile se trouve sur le côté, dans le fermoir à clip.

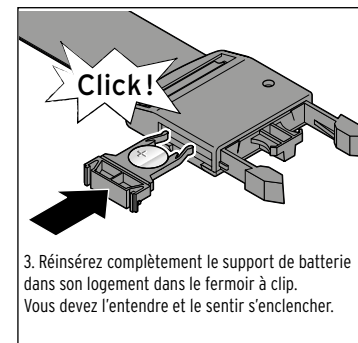
ⓘ Si vous manipulez la pile directement avec les mains, les dépôts laissés par vos doigts peuvent entraîner un faux-contact. En insérant la pile, manipulez-la toujours avec un chiffon doux et sec.



1. Pressez les deux petits clips vers l'intérieur et retirez le support de batterie.



2. Remplacez la pile usée par une neuve en respectant impérativement la bonne polarité (+/-). Le pôle positif (+) doit pointer vers le haut.



3. Réinsérez complètement le support de batterie dans son logement dans le fermoir à clip. Vous devez l'entendre et le sentir s'enclencher.

Connecter avec le compte Apple®

Allumer/éteindre le traceur

- Appuyez sur la touche de commande ...
... 1x brièvement pour allumer le traceur. Différents signaux sonores retentissent selon que le traceur est déjà connecté ou non.
... 2x brièvement et 1x longuement (env. 3 secondes) pour éteindre le traceur. Deux signaux sonores brefs retentissent.
- Pour vérifier si le traceur est allumé, appuyez 2x de suite rapidement sur la touche de commande : si le traceur était déjà allumé, un bref signal sonore retentit. Si le traceur était encore éteint, un signal sonore plus long retentit, ensuite le traceur est allumé.

Paramètres sur l'appareil Apple®

Veillez noter: le traceur ne peut être connecté que via un seul compte Apple. Si vous souhaitez le connecter via un nouveau compte, vous devez d'abord l'effacer de l'app de l'ancien compte.

1. Activez **Bluetooth®** sur votre appareil mobile.
2. Assurez-vous que la dernière mise à jour iOS est chargée sur votre appareil mobile.
3. Autorisez l'app «Localiser®» à envoyer des notifications.
4. Allumez le traceur.
5. Dans l'app «Localiser®», allez sur **Objets** --> + --> **Ajouter un objet**.
6. Dès que votre traceur est trouvé, touchez **Connecter**.
7. Saisissez un nom approprié et un emoji pour le traceur. L'emoji s'affichera ensuite dans l'app «Cartes».
8. Touchez **Continuer**.
9. Vous devez confirmer la connexion du traceur avec votre identifiant Apple. Touchez **Accepter**.
10. Une carte avec l'emoji choisi s'affiche. Touchez **Terminer**.

Votre traceur est maintenant prêt à l'emploi.

Rechercher un traceur à proximité immédiate (max. 20 m)

1. Sur votre appareil mobile, ouvrez l'app «Localiser®» et allez sur **Objets**.
2. Cherchez le traceur dans la liste et touchez **Émettre un son**.
Si le traceur se trouve dans la portée du **Bluetooth®** (max. 20 m), il émet alors plusieurs signaux sonores. Si le traceur est trop loin, il reste silencieux.
3. Appuyez sur **Stop** pour arrêter les signaux sonores.

Afficher la dernière position connue du traceur

1. Ouvrez l'app «Localiser®» et allez sur **Objets**.
2. Touchez le traceur dans la liste.
3. Une carte s'affiche montrant l'emoji choisi à la dernière position connue. Faites-vous afficher l'itinéraire en touchant **Itinéraire** puis **Y aller**.
4. Une fois que vous avez trouvé votre traceur, fermez l'itinéraire.

Recevoir une notification si vous oubliez le traceur en déplacement

1. Ouvrez l'app «Localiser®» et allez sur **Objets**.
2. Touchez le traceur dans la liste.
3. Faites défiler l'écran vers le bas le cas échéant: sous **Notifications** s'affiche **Notifier en cas d'oubli**. Si vous le souhaitez, activez cette fonction.

Vous recevez une notification de l'application lorsque vous vous trouvez hors de portée du traceur.

Tracer

Recevoir une notification lorsque le traceur perdu a été trouvé

1. Ouvrez l'app «Localiser®» et allez sur **Objets**.
2. Touchez le traceur dans la liste.
3. Faites défiler l'écran vers le bas le cas échéant: sous **Objet perdu**, touchez **Afficher les coordonnées**.
4. Des informations sur ce mode s'affichent. Touchez **Continuer**.
5. Saisissez un numéro de téléphone ou une adresse e-mail de contact et touchez **Continuer**.
6. Touchez **Activer**.

Vous recevez une notification dès que votre traceur a été trouvé.

ⓘ Tant que le mode **Objet perdu** est activé, le traceur ne peut pas se connecter avec un autre appareil Apple.

► Si vous recevez une notification vous informant que le traceur a été trouvé, désactivez le mode **Objet perdu**. Le traceur est alors à nouveau connecté.

Effacer le traceur dans l'app

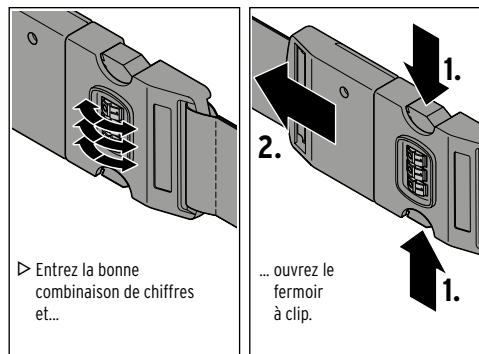
1. Ouvrez l'app «Localiser®» et allez sur **Objets**.
2. Touchez le traceur dans la liste.
3. Si nécessaire, désactivez le mode **Objet perdu**.
4. Faites défiler l'écran tout en bas et touchez **Effacer l'objet** puis touchez à nouveau pour confirmer.

Le traceur est effacé et une série de signaux sonores est émise pour confirmer. Vous pouvez maintenant le connecter à un autre compte Apple.

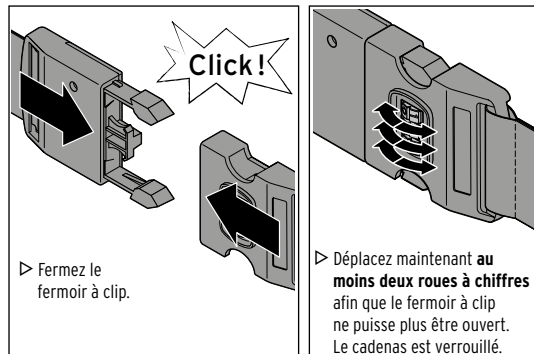
Régler le cadenas à combinaison

Déverrouiller le cadenas et ouvrir le fermoir à clip

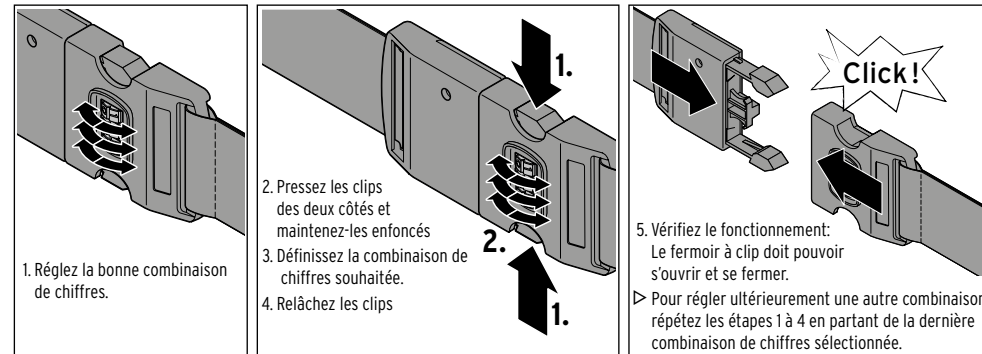
Lors de l'achat, le cadenas est préréglé sur 000.
Les trois chiffres réglés doivent être parfaitement alignés au centre des fenêtres.



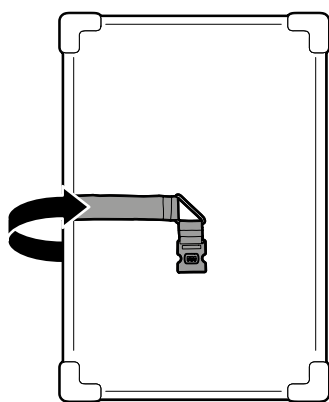
Fermer le cadenas



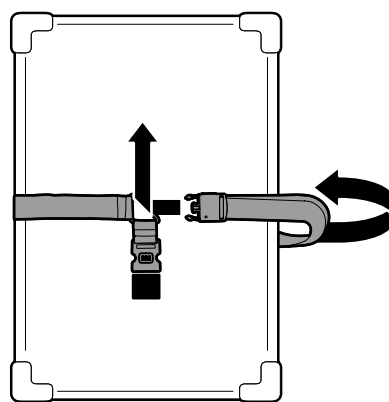
Régler sur une autre combinaison de chiffres



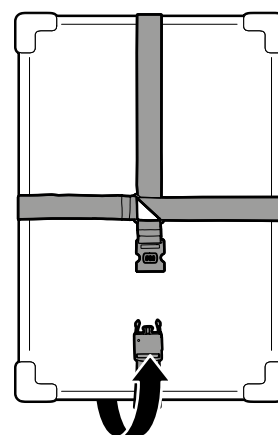
Fixer la sangle de valise



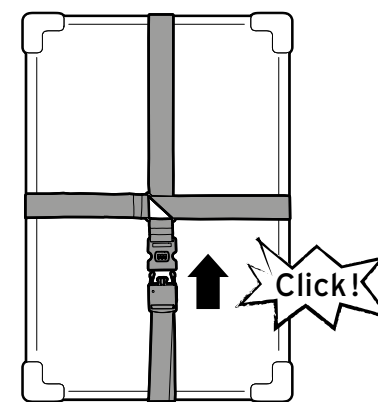
1. Posez la sangle de valise à plat sur le sol et placez la face inférieure de la valise au centre de la sangle.
2. Tirez l'extrémité avec le cadenas vers le haut d'un côté, comme illustré.



3. Tirez vers le haut l'extrémité avec le fermoir à clip sur le côté opposé de la valise.
4. Enfoncez l'extrémité avec les clips par le bas à travers le triangle en métal et tirez la sangle à angle droit autour de la valise, comme illustré...



... et tirez de l'autre côté jusqu'à la boucle de la ceinture.



5. Fermez le fermoir à clip.
6. Serrez les sangles si nécessaire.
7. Vérifiez enfin que la sangle de la valise est bien serrée et que le cadenas est correctement positionné.

Entretien

- Ne pas plonger dans l'eau ou dans d'autres liquides.
- Pour le nettoyage, n'utilisez pas de produits chimiques ni de nettoyeurs agressifs ou abrasifs.
- ▷ Si nécessaire, essuyez le fermoir, le traceur et la sangle de valise à l'aide d'un chiffon humide.

Problèmes / solutions

Le traceur ne s'allume pas	<ul style="list-style-type: none"> • Appuyez sur la touche de fonction pour allumer et attendez le signal sonore de confirmation. • La pile est-elle usée? Le cas échéant, remplacez-la.
L'app «Localiser» ne trouve pas le traceur dans la liste	<ul style="list-style-type: none"> • Le traceur est-il allumé? Appuyez sur la touche de fonction pour allumer et attendez le signal sonore de confirmation. • La pile est-elle usée? Le cas échéant, remplacez-la. • La version de l'app «Localiser» n'est pas actuelle? Mettez l'app à jour.
L'option «Rechercher à proximité» ne s'affiche pas	<ul style="list-style-type: none"> • La fonction «Service de localisation» est-elle activée? Activez les services de localisation: dans les réglages de l'app: (Réglages > Confidentialité et Sécurité > Services de localisation)
L'app ne peut pas demander un signal sonore au traceur	<ul style="list-style-type: none"> • La pile est-elle usée? Le cas échéant, remplacez-la. • Le traceur se trouve hors de portée du Bluetooth? Cherchez dans l'app l'itinéraire qui vous conduit à votre traceur.

Élimination

L'article, son emballage et la pile fournie sont produits à partir de matériaux valorisables pouvant être recyclés afin de réduire la quantité de déchets et de préserver l'environnement. Éliminez l'**emballage** selon les principes de la collecte sélective en séparant le papier, le carton et les emballages légers.



Les **appareils**, ainsi que les **piles, ordinaires ou rechargeables, et les batteries** signalés par ce symbole ne doivent pas être éliminés avec les ordures ménagères!

Vous êtes tenu par la législation d'éliminer les appareils en fin de vie en les séparant des ordures ménagères. Les appareils électriques contiennent des substances dangereuses qui peuvent nuire à l'environnement et à la santé en cas de stockage et d'élimination incorrects. Pour avoir des informations sur les centres de collecte où remettre les appareils en fin de vie, adressez-vous à votre municipalité. Les piles et batteries usagées doivent être remises aux centres de collecte de votre municipalité ou aux commerces spécialisés vendant des piles. Masquez les contacts des piles/batteries au lithium avec du ruban adhésif avant d'éliminer les piles/batteries.

Déclaration de conformité

Par la présente, la société Commaxx BV déclare qu'à la date de la mise sur le marché, ce produit est conforme aux exigences essentielles et aux autres dispositions pertinentes de la directive 2014/53/UE. La déclaration de conformité complète est consultable sur <https://nedis.com/de-de/153283-734956>

Caractéristiques techniques

Modèle:	734 956
Pile: (test selon UN 38.3)	CR2032/3,0 V (Li)
Indice de protection:	Énergie nominale: 0,66 Wh IPX4 (protection contre les projections d'eau)
Version Bluetooth :	V5.2 BLE / les versions antérieures (à partir de 1.1) sont compatibles, mais pourront éventuellement ne pas supporter toutes les fonctions
Portée:	20 m max. (sans obstacle)
Plage de fréquences:	de 2,402 GHz à 2,480 GHz
Puissance d'émission maximale:	33 mW
Profils:	GATT
Température ambiante:	de +10 à +40 °C
Fabriqué par:	Commaxx BV, Wiebachstraat 37, 6466 NG Kerkrade The Netherlands (Pays-Bas)

Compatible avec

- appareil Apple intelligent **Bluetooth**
- iOS-phones (iOS 14.5 et ultérieure);
 - Tablettes iOS (version iOS 14.5 et ultérieure)
 - La marque et les logos **Bluetooth** sont des marques déposées détenues par Bluetooth SIG, Inc. Toute utilisation de ces marques par Commaxx BV s'effectue sous licence.
 - The **Bluetooth** word mark and logos are registered trademarks owned by Bluetooth SIG, Inc. and any use of such marks by Commaxx BV is under license.

Works with Apple®

The Apple® Find My® network provides an easy, secure way to locate compatible personal items using the Find My app on your iPhone®, iPad®, Mac®, or the Find Items app on Apple Watch®. To use the Apple Find My app to locate this item, the latest version of iOS®, iPadOS®, or macOS® is recommended. The Find Items app on Apple Watch requires the latest version of watchOS®. Use of the Works with Apple badge means that a product has been designed to work specifically with the technology identified in the badge and has been certified by the product manufacturer to meet Apple Find My network product specifications and requirements. Apple is not responsible for the operation of this device or use of this product or its compliance with safety and regulatory standards. Apple, Apple Find My, Apple Watch, Find My, iPhone, iPad, iPadOS, Mac, macOS and watchOS are trademarks of Apple Inc. iOS is a trademark or registered trademark of Cisco in the U.S. and other countries and is used under license.

Informations sur la pile fournie

Fabricant: Changzhou Anyida Power Technology Co.,Ltd.
No.1 East Road, Lou Xia Industrial Park, Ruijin Town, Jintan District, Changzhou City, R.V. China,
www.anyida-power.net / mail to:
anyida@anyida-power.net
Type de pile: pile bouton lithium-dioxyde de manganèse CR2032
Fabriquée: 07/2025
Made in: China

Importé par: Commaxx B.V., Wiebachstraat 37, 6466 NG Kerkrade, The Netherlands (Pays-Bas), mail to: support@commaxxgroup.com