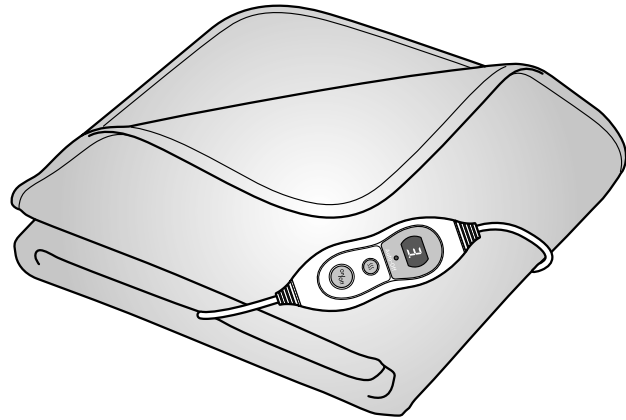




# Heizdecke / Wärmezudecke




## Liebe Kundin, lieber Kunde!

Ihre neue Wärmездеcke spendet wohltuende Wärme und ist von angenehm flauschig-weicher Qualität. Mit den sechs Heizstufen lässt sich die Wärme optimal einstellen.

Zu Ihrer Sicherheit schaltet sich die Wärmездеcke nach ca. 3 Stunden automatisch aus.

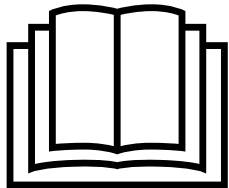
Wir wünschen Ihnen eine angenehme und wohltuende Entspannung mit diesem Artikel.

## Ihr Tchibo Team

 Der Artikel ist ein schmiegsames Wärmegerät mit geringer Stromaufnahme. Es benötigt nur wenige Minuten zur Erwärmung. Wenn Sie die Wärme prüfen wollen, bedenken Sie, dass eine Temperatur, die Sie mit der Hand als lauwarm empfinden, auf der Körperoberfläche schon als heiß empfunden werden kann.

## Inhalt

<b>3</b>	<b>Zu dieser Anleitung</b>	<b>12</b>	<b>Reinigen und Lagern</b>
		12	Wärmездеcke waschen
<b>4</b>	<b>Sicherheitshinweise</b>	13	Lagern
<b>8</b>	<b>Technische Daten</b>	<b>14</b>	<b>Störung / Abhilfe</b>
<b>9</b>	<b>Auf einen Blick (Lieferumfang)</b>	<b>14</b>	<b>Entsorgen</b>
<b>10</b>	<b>Gebrauch</b>	<b>15</b>	<b>Garantie</b>
10	Einschalten	<b>15</b>	<b>Service und Reparatur</b>
10	Ausschalten	<b>16</b>	<b>Kundenservice</b>
11	Ausschaltautomatik		



Anweisung lesen! Wichtige Hinweise  
- für den späteren Gebrauch aufbewahren!

## Zu dieser Anleitung

Der Artikel ist mit Sicherheitsvorrichtungen ausgestattet. Lesen Sie trotzdem aufmerksam die Sicherheitshinweise und benutzen Sie den Artikel nur wie in dieser Anleitung beschrieben, damit es nicht versehentlich zu Verletzungen oder Schäden kommt.

Bewahren Sie diese Anleitung zum späteren Nachlesen auf. Bei Weitergabe des Artikels ist auch diese Anleitung mitzugeben.

Zeichen in dieser Anleitung:



Dieses Zeichen warnt Sie vor Verletzungsgefahren.



Dieses Zeichen warnt Sie vor Verletzungsgefahren durch Elektrizität.

Das Signalwort **GEFAHR** warnt vor möglichen schweren Verletzungen und Lebensgefahr.

Das Signalwort **WARNUNG** warnt vor Verletzungen und schweren Sachschäden.

Das Signalwort **VORSICHT** warnt vor leichten Verletzungen oder Beschädigungen.



So sind ergänzende Informationen gekennzeichnet.

**Zeichen auf der Wärmездеcke, die beachtet werden müssen**



Hinweise und Bedienungsanleitung lesen



Keine Nadeln o.Ä. hineinstecken



Nicht gefaltet oder zusammengeschoben verwenden



Nicht geeignet für Kinder unter 3 Jahren



In der Waschmaschine bei max. 30 °C im Feinwaschgang waschbar



Nicht bleichen



Nicht bügeln



Nicht chemisch reinigen



Nicht im Trockner trocknen

## Sicherheitshinweise

### Verwendungszweck

- Die Wärmazudecke ist für den in dieser Anleitung beschriebenen Gebrauch im privaten Haushalt konzipiert. Für den Einsatz in Krankenhäusern, Praxen etc. ist die Wärmazudecke nicht geeignet.
- Die Wärmazudecke darf nicht als Unterlage (z.B. unter einem Bettlaken) verwendet werden.
- Die Wärmazudecke ist kein medizinisches Gerät und nicht für medizinische oder therapeutische Zwecke vorgesehen.

### **GEFAHR für Kinder und Personen mit eingeschränkter Fähigkeit Geräte zu bedienen**

- Dieses Gerät darf nicht von Kindern im Alter zwischen 0 und 3 Jahren benutzt werden, weil diese nicht auf eine Überhitzung reagieren können.
- Dieses Gerät darf nicht von Kindern im Alter zwischen 3 und 8 Jahren benutzt werden, es sei denn,  
... die Temperatur wurde von einem Elternteil oder einer Aufsichtsperson auf die niedrigste Temperatur eingestellt,  
... sie werden während der Nutzung ständig von den Eltern oder einem Erwachsenen beaufsichtigt und

... wurden bezüglich des sicheren Gebrauchs des Gerätes unterwiesen und haben die daraus resultierenden Gefahren verstanden.

- Dieses Gerät kann von Kindern ab 8 Jahren und von Personen mit  
... eingeschränkten physischen, sensorischen oder geistigen Fähigkeiten oder  
... Mangel an Erfahrung und/oder Wissen benutzt werden, wenn sie  
... beaufsichtigt oder  
... bezüglich des sicheren Gebrauchs des Gerätes unterwiesen wurden und  
... die daraus resultierenden Gefahren verstanden haben. Kinder dürfen nicht mit dem Gerät spielen. Die Reinigung und Wartung dürfen nicht durch Kinder durchgeführt werden, es sei denn, sie werden dabei beaufsichtigt.
- Halten Sie Kinder von Verpackungsmaterial fern. Es besteht u.a. Erstickungsgefahr!

### **GEFAHR für Personen mit Herzschrittmacher**

- Die von diesem elektrischen Produkt ausgehenden elektromagnetischen Felder können unter Umständen die Funktion Ihres Herzschrittmachers stören. Sie liegen jedoch weit un-

ter den Grenzwerten. Befragen Sie deshalb Ihren Arzt und den Hersteller Ihres Herzschrittmachers vor der Benutzung dieses Produktes.

**Verwenden Sie die Wärmezudecke nicht bei...**

- ... Personen, die Wärme nicht richtig wahrnehmen können. Kleine Kinder reagieren empfindlicher auf Wärme. Die Einnahme von Medikamenten oder bestimmte Krankheiten, wie z.B. Diabetes, können mit Temperatur-Empfindungsstörungen einhergehen. Behinderte oder Gebrechliche können sich evtl. nicht bemerkbar machen, wenn es ihnen zu warm wird.
- ... Kindern unter 3 Jahren, Hilflosen, Kranken bzw. wärmeunempfindlichen Personen, da diese nicht auf Überhitzung reagieren können. Wenn Sie Zweifel haben, fragen Sie zuvor Ihren Arzt.
- ... Kindern über 3 Jahren, es sei denn, die Temperatur wurde von einem Elternteil oder einer Aufsichtsperson auf die niedrigste Temperatur eingestellt und das Kind wird durch eine erwachsene Aufsichtsperson beaufsichtigt.
- ... Haus- oder anderen Tieren.
- Sollte Ihnen während des Gebrauchs unwohl werden oder sonstige Beschwerden auftreten, verwenden Sie die Wärmezudecke nicht weiter. Wenden Sie sich ggf. an einen Arzt.

**GEFAHR von Stromschlag durch Feuchtigkeit**

- Bedieneinheit und Netzkabel dürfen keiner Feuchtigkeit, Wasser oder anderen Flüssigkeiten ausgesetzt werden, da dann die Gefahr eines elektrischen Schlages besteht. Auch die Wärmezudecke darf im angeschlossenen Zustand nicht feucht sein. Benutzen Sie sie nur im trockenen Zustand - nie im feuchten Zustand benutzen!
- Warten Sie nach dem Waschen, bis die Wärmezudecke vollkommen durchgetrocknet ist, bevor Sie den Artikel mit dem Netzkabel wieder an das Stromnetz anschließen. Auch die Anschlussbuchse für die Bedieneinheit muss trocken sein. Schalten Sie die Wärmezudecke auf keinen Fall ein, um sie zu trocknen. Nicht nass oder feucht benutzen!
- Bedienen Sie die Bedieneinheit nicht mit feuchten Händen und betreiben Sie die Wärmezudecke nicht im Freien oder in Räumen mit hoher Luftfeuchtigkeit.

**GEFAHR durch Elektrizität**

- Stecken Sie keine spitzen Gegenstände, z.B. Sicherheitsnadeln o.Ä., in die Wärmezudecke.
- Schließen Sie die Wärmezudecke nur an eine vorschriftsmäßig installierte Steckdose an, die den technischen Daten des Gerätes entspricht.

- Die Steckdose muss gut zugänglich sein, damit Sie im Bedarfsfall den Netzstecker schnell ziehen können. Verlegen Sie das Netzkabel so, dass es nicht zur Stolperfalle wird.
- Bei einem Gewitter können am Stromnetz angeschlossene Geräte Gefahr durch Brand oder elektrischen Schlag verursachen. Benutzen Sie die Wärmezudecke deshalb nicht bei Gewitter und ziehen Sie den Netzstecker aus der Steckdose.
- Ziehen Sie den Netzstecker aus der Steckdose, ...
  - ... wenn während des Betriebs eine Störung auftritt,
  - ... bei Gewitter,
  - ... bevor Sie das Gerät reinigen,
  - ... nach jedem Gebrauch.Ziehen Sie dabei immer am Stecker, nicht am Netzkabel.
- Das Netzkabel darf nicht geknickt oder gequetscht werden. Halten Sie das Netzkabel fern von heißen Oberflächen und scharfen Kanten.
- Verwenden Sie die Wärmezudecke nur mit der mitgelieferten Bedieneinheit.
- Die Bedieneinheit ist mit einer Schmelzsicherung ausgestattet. Sollte diese angesprochen haben, darf die Wärmezudecke nicht weiter benutzt werden. Wenden Sie sich an unseren Kundenservice.
- Die Wärmezudecke unterliegt der Alterung. Prüfen Sie deshalb vor jedem Gebrauch, ob Wärmezudecke, Bedieneinheit und Netzkabel Anzeichen von Abnutzung oder Beschädigung zeigen. Falls solche Anzeichen vorhanden sind oder die Wärmezudecke unsachgemäß benutzt wurde, darf sie nicht weiter benutzt werden. Wenden Sie sich an unseren Kundenservice.
- Nehmen Sie keine Veränderungen am Artikel vor. Auch das Netzkabel darf nicht selbst ausgetauscht werden. Lassen Sie Reparaturen an der Wärmezudecke, an der Bedieneinheit oder am Netzkabel nur von einer Fachwerkstatt bzw. durch unseren Kundenservice durchführen. Durch unsachgemäße Reparaturen können erhebliche Gefahren für den Benutzer entstehen.

#### **WARNUNG vor Brand**

- Benutzen Sie in der Nähe der Wärmezudecke keine Spray-Produkte. Im ungünstigsten Fall kann sich das Spray entzünden.
- Die Wärmezudecke darf nicht mit einer Zeitschaltuhr oder einem separaten Fernbedienungssystem in Betrieb genommen werden.
- Lassen Sie die Wärmezudecke nicht unbeaufsichtigt, solange sie am Stromnetz angeschlossen ist.

- Verwenden Sie die Wärmездеcke nicht als Wärmeunterlage, indem Sie sie z.B. unter ein Bettlaken legen. Die Wärmездеcke kann überhitzen und beschädigt werden.

#### **WARNUNG vor Verbrennungen**

- Eine lange Verwendung auf höchster Stufe kann zu Hautirritationen und Verbrennungen führen.
- Um Hautverbrennungen zu vermeiden, testen Sie die Temperatur vor Gebrauch mit Ihrem Handrücken (nicht mit der Handfläche, da diese unempfindlicher ist als andere Körperteile).
- Verwenden Sie die Wärmездеcke nicht direkt auf nackter Haut. Verwenden Sie sie nur über der Kleidung.
- Stellen Sie sicher, dass Sie während des Gebrauchs nicht einschlafen. Wenn Sie bei Gebrauch sehr müde sind, wählen Sie sicherheitshalber Stufe 1.

#### **WARNUNG vor Verletzungen**

- Verlegen Sie die Bedieneinheit mit Netzkabel so, dass niemand sich darin verfangen, sich damit strangulieren, darüber stolpern oder darauftreten kann.

#### **VORSICHT – Sachschäden**

- Um punktuelle Überhitzungen und Beschädigungen an der Wärmездеcke zu vermeiden, schalten Sie die Wärmездеcke nicht ein, wenn sie gefaltet oder zusammen-

geschoben ist. Benutzen Sie die Wärmездеcke nur auseinandergefaltet.

- Die Wärmездеcke darf nicht eingeklemmt, scharf geknickt oder im feuchten Zustand eingeschaltet werden. Schalten Sie die Wärmездеcke auch nicht in ihrer Verpackung ein.
- Kontrollieren Sie besonders vor Gebrauch auf einem verstellbaren Bett oder bei geteilten Matratzen, dass die Wärmездеcke oder das Netzkabel nicht eingeklemmt (z.B. in Scharniere) oder zusammengeschoben ist. Legen Sie die Wärmездеcke nicht um die Matratze und schlagen Sie sie nicht im Bett ein.
- Legen Sie keine großen oder schweren Gegenstände, wie z.B. einen Koffer, auf die Wärmездеcke und vermeiden Sie auch punktuelle Belastungen. Legen Sie keine Wärmequellen wie Wärmflaschen, Heizkissen o.Ä. auf die Wärmездеcke. Auch wenn Sie die Wärmездеcke gefaltet wegpacken, legen Sie keine schweren Gegenstände darauf ab, damit keine scharfen Falten oder Knicke entstehen.
- Halten Sie spitze und scharfe Gegenstände jeglicher Art (z.B. Schmuck, Gürtelschnallen o.Ä.) von der Wärmездеcke fern.
- Während die Wärmездеcke eingeschaltet ist, darf die Bedieneinheit nicht durch Decken, Kissen o.Ä. abgedeckt


werden oder auf der Wärmezudecke selbst liegen, da die Bedieneinheit sich während des Gebrauchs erwärmt. Außerdem darf das Netzkabel nicht auf oder unter der Wärmezudecke liegen.

- Bewahren Sie die Wärmezudecke immer an einem trockenen Platz geschützt vor anderen Wärmequellen auf.
- Beachten Sie beim Reinigen die Pflegehinweise auf dem Einnähetikett.

**Bei Nichtgebrauch beachten:**

- Lagern Sie die Wärmezudecke bei Nichtgebrauch, wie im Kapitel „Reinigen und Lagern“ beschrieben.
- Lassen Sie die Wärmezudecke vor dem Zusammenfallen und Verstauen abkühlen.
- Legen Sie nichts auf der verstaute Wärmezudecke ab, damit sich keine scharfen Falten oder Knicke bilden.

**Technische Daten**

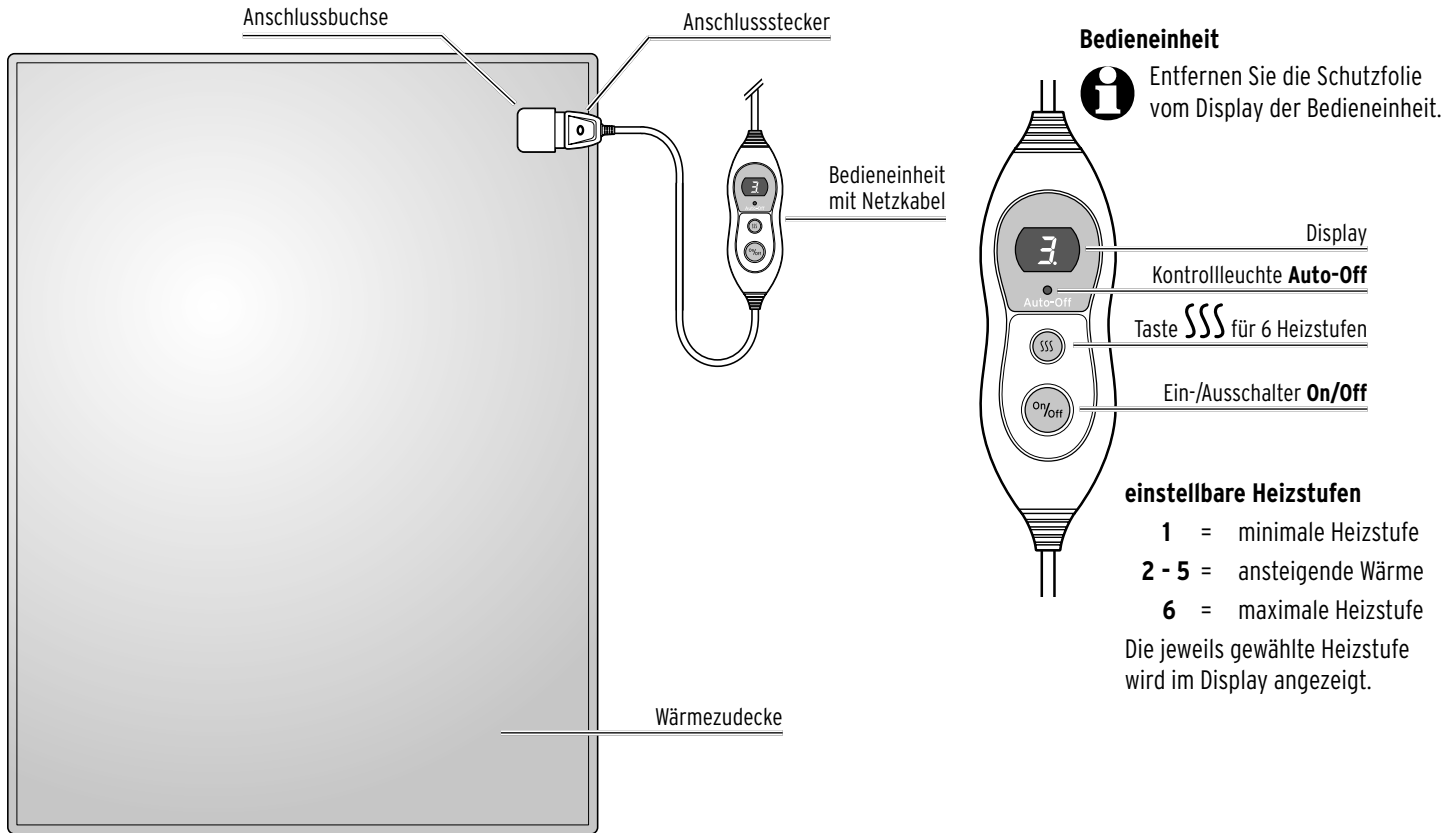
Modell:	601 577
Netzspannung:	220–240 V ~ 50 Hz
Schutzklasse:	II 
Leistung:	160 W
Gewicht:	ca. 1,9 kg (Wärmezudecke + Bedieneinheit)
Umgebungstemperatur:	+10 bis +40 °C
Made exclusively for:	Tchibo GmbH, Überseering 18, 22297 Hamburg, Germany <a href="http://www.tchibo.de">www.tchibo.de</a>

Im Zuge von Produktverbesserungen behalten wir uns technische und optische Veränderungen am Artikel vor.





## Auf einen Blick (Lieferumfang)



## Gebrauch



### WARNUNG vor Verbrennungen

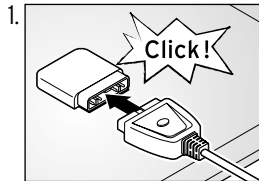
- Eine lange Anwendung auf höchster Stufe kann zu Verbrennungen führen.
- Um Hautverbrennungen zu vermeiden, testen Sie die Temperatur vor Gebrauch mit Ihrem Handrücken (nicht mit der Handfläche, da diese unempfindlicher ist als andere Körperteile).



Beim ersten Gebrauch kann es zu einer leichten Geruchsentwicklung kommen, die aber unbedenklich ist. Sorgen Sie für ausreichende Belüftung.

- ▷ Lesen Sie vor dem Gebrauch aufmerksam das Kapitel „Sicherheitshinweise“ weiter vorn im Heft. Dort finden Sie viele Informationen, die Sie für einen sicheren Gebrauch beachten müssen.

### Einschalten



1. Stecken Sie den Anschlussstecker der Bedieneinheit wie abgebildet in die Anschlussbuchse an der Wärmездеcke. Der Anschlussstecker muss fest einrasten.

2. Stecken Sie den Netzstecker in eine Steckdose. Die Kontrollleuchte **Auto-Off** sowie die Anzeige **8** im Display leuchten kurz auf und erlöschen dann wieder.

Beachten Sie: Wenn Sie erst den Netzstecker an eine Steckdose angeschlossen und dann den Anschlussstecker mit der Wärmездеcke verbunden haben oder zwischendurch die Bedieneinheit von der Wärmездеcke abgezogen haben, blinkt im Display die Anzeige **F** und die Wärmездеcke funktioniert nicht. Ziehen Sie in dem Fall den Netzstecker kurz aus der Steckdose und stecken ihn dann erneut hinein.

3. Schalten Sie die Wärmездеcke mit dem Ein-/Ausschalter **On/Off** ein. Im Display erscheint **1**.

4. Stellen Sie mit der Taste **SSS** die gewünschte Heizstufe (**1-6**) ein. Mit jedem Tastendruck erhöhen Sie die Heizleistung um eine Stufe. Nach Stufe **6** folgt wieder Stufe **1**. Auf Heizstufe **6** heizt die Wärmездеcke am schnellsten auf.



Wenn Sie die Wärmездеcke mehrere Stunden benutzen möchten, empfehlen wir Ihnen, anschließend die niedrigste Heizstufe zu wählen. So vermeiden Sie eine unbemerkte Überhitzung, falls Sie einschlafen.

### Ausschalten

- ▷ Wenn Sie die Wärmездеcke nicht weiter benutzen wollen, schalten Sie sie mit dem Ein-/Ausschalter **On/Off** aus und ziehen Sie den Netzstecker aus der Steckdose. Ziehen Sie dabei am Stecker, nicht am Netzkabel.

## Ausschaltautomatik

Die Wärmездеcke schaltet sich nach ca. 3 Stunden automatisch aus. Die Anzeige im Display erlischt, die Kontrollleuchte **Auto-Off** leuchtet.

Wenn Sie die Wärmездеcke weiter benutzen wollen, gehen Sie wie folgt vor:

- ▷ Schalten Sie die Wärmездеcke mit dem Ein-/Ausshalter **On/Off** aus und wieder ein.
- ▷ Stellen Sie anschließend mit der Taste **SSS** die gewünschte Heizstufe ein.



Die Wärmездеcke ist mit einem Sicherheitssystem ausgestattet, das ein Überhitzen verhindert, indem es die Temperatur begrenzt und ggf. die Wärmездеcke ausschaltet, wenn ein Fehler auftritt.

Wenn die Wärmездеcke durch den Überhitzungsschutz ausgeschaltet wurde, trennen Sie die Wärmездеcke vom Stromnetz und lassen Sie sie abkühlen. Die Wärmездеcke darf nicht weiter verwendet werden. Wenden Sie sich an unseren Kundenservice.

## Reinigen und Lagern

### Wärmezudecke waschen



Die Wärmezudecke wird durch häufiges Waschen stark beansprucht. Waschen Sie sie während ihrer gesamten Lebensdauer deshalb nicht zu häufig.

Beachten Sie die Pflegehinweise auf dem Einnähetikett.

Lassen Sie die Wärmezudecke nach Gebrauch vollständig abkühlen, bevor Sie sie waschen.

Die Wärmezudecke wiegt trocken ohne Netzkabel und Bedieneinheit ca. 1,7 kg. Wenn Ihre Waschmaschine im Schonwaschgang dafür nicht ausgelegt ist, suchen Sie ggf. ein Wasch-Center auf. Diese sind in der Regel mit entsprechend großen Waschmaschinen ausgestattet.



**GEFAHR** - Lebensgefahr durch Stromschlag

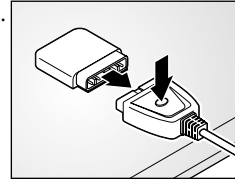
- Bedieneinheit und Netzkabel dürfen keiner Feuchtigkeit, Wasser oder anderen Flüssigkeiten ausgesetzt werden, da dann die Gefahr eines elektrischen Schlages besteht.

▷ Entfernen Sie kleinere Flecken mit einem feuchten Tuch oder weichen Schwamm und ggf. etwas flüssigem Feinwaschmittel.

Um die Wärmezudecke komplett zu waschen, gehen Sie wie folgt vor:

1. Ziehen Sie den Netzstecker aus der Steckdose.

2.



Ziehen Sie den Anschlussstecker der Bedieneinheit aus der Anschlussbuchse an der Wärmezudecke. Drücken Sie dazu auf die Taste oben auf dem Anschlussstecker, um diesen aus der Verrastung zu lösen.

3. Lassen Sie die Wärmezudecke ggf. vollständig abkühlen.

4. Waschen Sie die Wärmezudecke von Hand mit lauwarmem Wasser und etwas Feinwaschmittel oder im Schonwaschgang bei max. 30 °C in der Waschmaschine.

5. Lassen Sie die Wärmezudecke ausgebreitet - z.B. auf einem Wäscheständer - in warmer Umgebung vollständig trocknen. Legen Sie den Artikel zum Trocknen nicht in die Sonne oder auf die Heizung. **Schalten Sie auf keinen Fall die Heizfunktion ein, um die Wärmezudecke zu trocknen!**



**GEFAHR** - Lebensgefahr durch Stromschlag

- Warten Sie nach dem Waschen, bis die Wärmezudecke vollkommen durchgetrocknet ist, bevor Sie den Anschlussstecker einstecken und die Wärmezudecke an das Stromnetz anschließen. Nicht feucht benutzen!
- Schalten Sie die Wärmezudecke auf keinen Fall ein, um sie zu trocknen.

**VORSICHT** - Sachschaden

- Nicht im Trockner trocknen.
- Nicht auf der Heizung, in der Sonne oder durch andere Hitzeeinwirkung trocknen.
- Nicht bügeln.
- Nicht auswringen oder mangeln.
- Keine Wäscheklammern verwenden, um die Wärmездеcke aufzuhängen.

**Lagern**

Bewahren Sie die Wärmездеcke bei Nichtgebrauch wie folgt auf:

- ▷ Lassen Sie die Wärmездеcke vollständig abkühlen, bevor Sie sie zusammenfalten oder aufrollen und wegpacken.
- ▷ Legen Sie keine schweren Gegenstände auf der Wärmездеcke ab, damit keine scharfen Falten oder Knicke entstehen.
- ▷ Bewahren Sie die Wärmездеcke immer an einem trockenen, kühlen Platz geschützt vor anderen Wärmequellen auf.

## Störung / Abhilfe

Keine Funktion.

- Steckt der Stecker in der Steckdose?
- Ist der Anschlussstecker der Bedieneinheit richtig in der Anschlussbuchse an der Wärmezudecke eingesteckt?
- Ggf. hat die Ausschaltautomatik die Wärmezudecke nach ca. 3 Stunden ausgeschaltet (die Anzeige im Display erlischt, die Kontrollleuchte **Auto-off** der Bedieneinheit leuchtet). Schalten Sie die Wärmezudecke in dem Fall kurz aus und dann wieder ein.
- Ggf. hat der Überhitzungsschutz die Wärmezudecke ausgeschaltet. Trennen Sie die Wärmezudecke vom Stromnetz und lassen Sie sie abkühlen. Die Wärmezudecke darf nicht weiter verwendet werden. Wenden Sie sich an unseren Kundenservice.

Wärmezudecke wird nicht warm.

- Ist eine zu niedrige Heizstufe gewählt?

Im Display blinkt **F**.

- Haben Sie zuerst das Netzkabel mit der Steckdose und danach mit der Wärmezudecke verbunden? Oder haben Sie versehentlich zwischen durch die Bedieneinheit von der Wärmezudecke abgezogen?  
Ziehen Sie den Netzstecker aus der Steckdose, verbinden Sie die Bedieneinheit zuerst mit der Wärmezudecke und danach mit dem Stromnetz.

## Entsorgen

Der Artikel und seine Verpackung wurden aus wertvollen Materialien hergestellt, die wiederverwertet werden können. Dies verringert den Abfall und schont die Umwelt.

Entsorgen Sie die **Verpackung** sortenrein. Nutzen Sie dafür die örtlichen Möglichkeiten zum Sammeln von Papier, Pappe und Leichtverpackungen.



**Geräte**, die mit diesem Symbol gekennzeichnet sind, dürfen nicht mit dem Hausmüll entsorgt werden!

Sie sind gesetzlich dazu verpflichtet, Altgeräte getrennt vom Hausmüll zu entsorgen. Informationen zu Sammelstellen, die Altgeräte kostenlos entgegennehmen, erhalten Sie bei Ihrer Gemeinde- oder Stadtverwaltung.

Wir sind Mitglied des Rücknahmesystems take-e-back.

Weitere Informationen dazu finden Sie unter [www.tchibo.de/entsorgung](http://www.tchibo.de/entsorgung).

## Garantie

Die Tchibo GmbH übernimmt **3 Jahre Garantie** ab Kaufdatum.  
Tchibo GmbH, Überseering 18, 22297 Hamburg, Germany

Innerhalb der Garantiezeit beheben wir kostenlos alle Material- oder Herstellfehler. Voraussetzung für die Gewährung der Garantie ist die Vorlage eines Kaufbelegs von Tchibo oder eines von Tchibo autorisierten Vertriebspartners. Diese Garantie gilt innerhalb der EU, der Schweiz und in der Türkei.

**Von der Garantie ausgenommen** sind Schäden, die auf unsachgemäßer Behandlung oder mangelhafter Entkalkung beruhen, sowie Verschleißteile und Verbrauchsmaterial. Diese können Sie bei unserem Tchibo Kundenservice bestellen.

Reparaturen außerhalb der Garantie können Sie, sofern noch möglich, gegen individuelle Berechnung zum Selbstkostenpreis von unserem Repaircenter durchführen lassen.

**Die gesetzlichen Gewährleistungsrechte** werden durch diese Garantie nicht eingeschränkt.

## Service und Reparatur

Der Artikel wird in dem vom Kundenservice genannten Tchibo Repaircenter repariert.



**Wenn ein Einsenden des Artikels notwendig ist**, geben Sie bitte folgende Daten an:

- Ihre **Adressdaten**,
- eine **Telefonnummer** (tagsüber) und/oder eine **E-Mail-Adresse**,
- das **Kaufdatum** und
- eine möglichst **genaue Fehlerbeschreibung**.

Legen Sie eine **Kopie des Kaufbelegs** zum Artikel. Verpacken Sie den Artikel gut, damit nichts auf dem Transportweg passieren kann, und senden ihn an unser Repaircenter. Nur dann kann eine zügige Bearbeitung und Rücksendung erfolgen.

Die Adressdaten zur Einsendung erhalten Sie von unserem Kundenservice, dessen Kontaktdaten haben wir unter „Kundenservice“ für Sie aufgeführt. Nach Abgabe der Sendung bei der Post bewahren Sie den Einsendebeleg für Rückfragen bitte auf.

**Liegt kein Garantiefall vor**, informieren Sie uns, ob:

- Sie einen Kostenvoranschlag wünschen, wenn Kosten von über EUR 15,-/SFR 17,- entstehen oder
- der Artikel unrepariert an Sie zurückgesendet werden soll (kostenpflichtig) oder
- der Artikel entsorgt werden soll (kostenfrei für Sie).

**Für Produktinformationen, Zubehörbestellungen oder Fragen zur Serviceabwicklung** wenden Sie sich bitte an unseren Kundenservice. Bei Rückfragen geben Sie die Artikelnummer an.

## Kundenservice

### Deutschland

Für die kostenlose Einsendung an das Repaircenter erhalten Sie unter **www.tchibo.de/reklamation** ein Versandetikett und einen Reklamationsbeileger. Dafür benötigen Sie die 6-stellige Artikelnummer, die Sie der Verpackung, dem Artikel oder der Bedienungsanleitung entnehmen können.

Haben Sie ein Onlinekonto? Dann loggen Sie sich vor Eingabe der Artikelnummer unter „Mein Tchibo“ ein. Das Versandetikett und der Reklamationsbeileger befüllen sich dann automatisch mit Ihren im Onlinekonto hinterlegten Daten.

Sofern sich das Formular nicht automatisch mit Ihren persönlichen Angaben füllt, erfassen Sie diese manuell. Das Versandetikett und der Reklamationsbeileger werden Ihnen dann automatisch an die im Formular angegebene E-Mail-Adresse zugeschickt. Drucken Sie bitte beides aus.

Wichtig: Der Strichcode beim Versandetikett darf nicht beschrieben oder überklebt werden. Der Versand mit diesem Etikett ist nur innerhalb Deutschlands möglich!

 **0800 300 01 11**  
(kostenfrei)

Montag - Sonntag  
von 7.00 bis 22.00 Uhr  
(auch an Feiertagen)  
E-Mail: service@tchibo.de

### Österreich

Für die kostenlose Einsendung an unser Repaircenter erhalten Sie ein Versandetikett per E-Mail unter:

 **0800 40 02 35**  
(kostenfrei)

Montag - Sonntag  
von 7.00 bis 22.00 Uhr  
(auch an Feiertagen)  
E-Mail: service@tchibo.at

### Schweiz

Die aktuellen Adressdaten zur Einsendung an unser Repaircenter erhalten Sie unter:

 **0800 22 44 44**  
(kostenfrei)

Montag - Freitag  
von 8.00 bis 20.00 Uhr  
Samstag  
von 8.00 bis 16.00 Uhr  
(auch an Feiertagen)  
E-Mail: service@tchibo.ch

---

**Artikelnummer:**    **601 577** Deutschland Österreich Schweiz

---