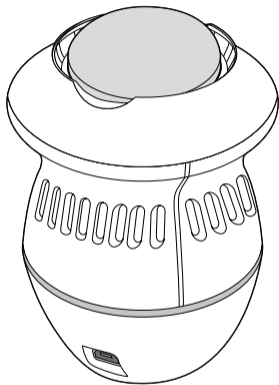




Hornhautentferner



de Bedienungsanleitung

Tchibo GmbH D-22290 Hamburg · 113479FV05X02XI · 2020-12 · 610 648

Inhalt

- | | | | |
|-----------|---------------------------------------|-----------|-----------------------------------|
| 3 | Sicherheitshinweise | 14 | Hornhaut entfernen |
| 8 | Auf einen Blick (Lieferumfang) | 16 | Nach der Behandlung |
| 9 | Akku laden | 17 | Reinigen und desinfizieren |
| 10 | Bedienung | 18 | Technische Daten |
| 11 | Schutzfilter einsetzen | 19 | Entsorgen |
| 12 | Aufsätze wechseln | | |

Sicherheitshinweise

Der Artikel ist mit Sicherheitsvorrichtungen ausgestattet. Lesen Sie trotzdem aufmerksam die Sicherheitshinweise und benutzen Sie den Artikel nur wie in dieser

Anleitung beschrieben, damit es nicht versehentlich zu Verletzungen oder Schäden kommt.

Bewahren Sie diese Anleitung zum späteren Nachlesen auf.

Bei Weitergabe des Artikels ist auch diese Anleitung mitzugeben.

Verwendungszweck

Das Gerät ist zum Entfernen von Hornhaut an den Füßen, Händen und Ellenbogen vorgesehen.

Der Artikel ist für den Privatgebrauch konzipiert und für gewerbliche Zwecke, insbesondere für die medizinische Fußpflege, nicht geeignet.

Verwenden Sie dieses Gerät nicht, ...

... wenn Sie Diabetes oder sonstige Wundheilstörungen haben. Die Möglichkeit, sich mit diesem Gerät zu verletzen, ist extrem gering. Trotzdem müssen wir Sie darauf aufmerksam machen, dass Sie das Gerät bei den genannten Krankheiten nicht benutzen sollten.

... auf geröteter oder verletzter Haut oder auf Verbrennungen. Auch Haut, auf der sich keine Hornhaut befindet, sowie Muttermale, Warzen und andere Hautauffälligkeiten dürfen nicht mit dem Artikel behandelt werden.

... wenn eine andere Person das Gerät bereits benutzt hat. Das Gerät bzw. die beiliegenden Aufsätze sollten jeweils nur von einer Person benutzt werden. So vermeiden Sie die Übertragung z.B. von Fußpilz.

GEFAHR für Kinder und Personen mit eingeschränkter Fähigkeit Geräte zu bedienen

- Kinder dürfen nicht mit dem Gerät spielen. Halten Sie Kinder unter 8 Jahren vom Gerät fern.
- Halten Sie Kinder vom Verpackungsmaterial fern.
Es besteht u.a. Erstickungsgefahr!

- Dieses Gerät darf nicht bei Kleinkindern verwendet werden, da diese eine sehr empfindliche Haut haben.
- Dieses Gerät kann von Kindern ab 8 Jahren sowie von Personen mit verringerten physischen, sensorischen oder geistigen Fähigkeiten oder mit Mangel an Erfahrung oder Wissen verwendet werden, sofern sie beaufsichtigt werden oder in den sicheren Gebrauch des Gerätes unterwiesen wurden und die daraus resultierenden Gefahren verstehen.

- Kinder dürfen das Gerät nicht reinigen, es sei denn, sie sind über 8 Jahre alt und werden dabei beaufsichtigt. Das Gerät ist wartungsfrei.

WARNUNG vor Verletzungen

- Das Gerät enthält einen fest eingebauten Lithium-Akku. Werfen Sie das Gerät nicht in Feuer.
Es besteht Explosionsgefahr!
- Beenden Sie die Hornhautentfernung sofort, wenn Sie Schmerz empfinden!
- Lassen Sie das Gerät bzw. den Aufsatz nicht auf einer Stelle reiben, da es durch die Reibung zu einer starken Wärmeentwicklung kommt.

- Halten Sie während des Betriebes lange Haare von dem rotierenden Aufsatz fern.

VORSICHT - Sachschäden

- Schützen Sie das Gerät vor Feuchtigkeit und tauchen Sie es auch nicht in Wasser oder andere Flüssigkeiten ein.
- Der Akku ist fest eingebaut und darf nicht selbst ausgetauscht werden. Bei Schäden am Akku wenden Sie an eine Fachwerkstatt.
- Schützen Sie den Artikel vor Stößen, Stürzen, Staub, Feuchtigkeit, direkter Sonneneinstrahlung und extremen Temperaturen.

- Verwenden Sie einen Aufsatz nicht mehr, wenn er stark abgenutzt ist. Verwenden Sie das Gerät nicht, wenn es beschädigt ist. Lassen Sie Reparaturen am Gerät nur von einer Fachwerkstatt durchführen.
- Reinigen Sie das Gerät nach jedem Gebrauch gründlich wie im Kapitel „Reinigen und desinfizieren“ beschrieben, um Fettablagerungen und sonstige Rückstände zu entfernen.
- Verwenden Sie zum Reinigen keine scharfen Chemikalien, aggressive oder scheuernde Reinigungsmittel.

Bei der Inbetriebnahme bzw. beim Laden des Akkus beachten Sie ...

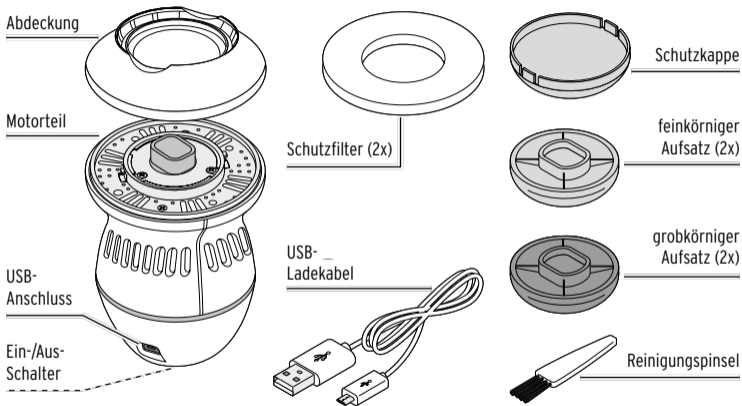
- ... bei Anschluss per USB-Netzadapter an das Stromnetz die technischen Daten des Netzadapters. Das Gerät darf nur an einen Netzadapter mit der Schutzklasse II (Symbol: ) angeschlossen werden.
- ... dass Sie bei Anschluss an den Computer ggf. zuvor alle offenen Anwendungen schließen, um Datenverlust bei Problemen zu vermeiden.
- ... bei Verwendung einer Powerbank die technischen Daten der Powerbank sowie deren Gebrauchsanleitung.

Hinweis

Hornhaut, besonders an den Füßen, ist normal. Sie sollte jedoch nicht zu dick und hart werden, da dies schmerzhaft werden kann. Übermäßige Hornhautbildung kann verursacht werden durch zu kleines oder falsches Schuhwerk, Fußfehlstellungen oder extrem trockene Haut. Sollten Sie an übermäßiger Hornhautbildung leiden, versuchen Sie die Ursachen zu bekämpfen und fragen Sie auch Ihren Arzt um Rat.

Um übermäßiger Hornhautbildung vorzubeugen, empfehlen sich regelmäßige Fußbäder und anschließendes Eincremen. Achten Sie außerdem auf gut passendes Schuhwerk und wechseln Sie möglichst täglich die Schuhe.

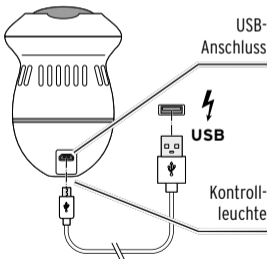
Auf einen Blick (Lieferumfang)



Akku laden

Vor der ersten Inbetriebnahme muss der Akku vollständig aufgeladen werden.

Das Gerät muss dafür ausgeschaltet sein. Verwenden Sie es während des Ladevorgangs nicht.



- ▷ Schließen Sie das Gerät wie abgebildet an einen Netzadapter mit USB-Anschluss (nicht im Lieferumfang enthalten) an. Der Ladevorgang startet automatisch. Die Kontrollleuchte leuchtet rot. Laden Sie den Akku solange, bis die Kontrollleuchte erlischt.

Ladezeit bei leerem Akku:
ca. 150 Minuten.

Betriebszeit bei vollem Akku:
ca. 40 Minuten (Geschwindigkeitsstufe 1),
ca. 38 Minuten (Geschwindigkeitsstufe 2).

Bedienung



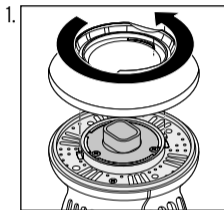
WARNUNG vor Verletzungen

- Beenden Sie die Hornhautentfernung sofort, wenn Sie Schmerz empfinden!
- Halten Sie während des Betriebes lange Haare von dem rotierenden Aufsatz fern.

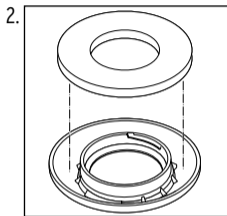


- Waschen Sie die Füße nicht unmittelbar vor der Behandlung. Auf weicher Haut hat der Aufsatz keine Wirkung. Deshalb immer auf vollständig trockener Haut arbeiten.
- Lassen Sie immer einen kleinen Rest Hornhaut übrig, damit die Haut geschützt bleibt.

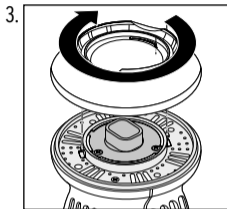
Schutzfilter einsetzen



Drehen Sie die Abdeckung gegen den Uhrzeigersinn bis zum Anschlag und heben Sie sie nach oben ab.



Drehen Sie die Abdeckung um und stecken Sie einen Schutzfilter in die Aufnahme.



Drehen Sie die Abdeckung wieder um und drehen Sie sie im Uhrzeigersinn bis zum Anschlag fest.

Aufsätze wechseln



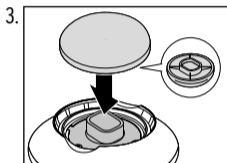
Der feine Aufsatz ist zum Entfernen dünner Hornhautschichten und ggf. zum Nacharbeiten, nachdem der grobe Aufsatz verwendet wurde.



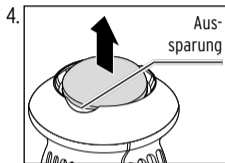
Der grobe Aufsatz ist zum Entfernen starker Hornhautschichten.

1. Schalten Sie das Gerät aus.
2. Prüfen Sie vor jedem Gebrauch, ob der Aufsatz beschädigt ist.

Verwenden Sie keine beschädigten oder stark abgenutzten Aufsätze.



Um den Aufsatz aufzusetzen, stecken Sie den Aufsatz wie abgebildet auf das Gerät und drücken Sie ihn bis zum Anschlag herunter.



Um den Aufsatz abzunehmen, greifen Sie auf beiden Seiten in die Ausparung und ziehen Sie den Aufsatz nach oben ab.

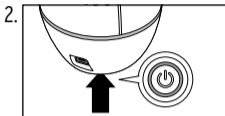
Hornhaut entfernen



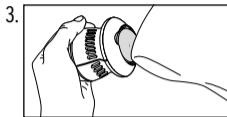
WARNUNG - Verletzungsgefahr

Lassen Sie den Aufsatz nicht auf einer Stelle reiben, da es durch die Reibung zu einer starken Wärmeentwicklung kommt.

1. Spannen Sie mit einer Hand die zu behandelnde Haut.



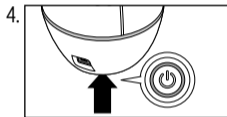
Um das Gerät einzuschalten, halten Sie den Ein-/Aus-Schalter ca. 3 Sekunden gedrückt. Die Kontrollleuchte im Ein-/Aus-Schalter leuchtet grün. Der Aufsatz dreht sich mit normaler Geschwindigkeit (Geschwindigkeitsstufe 1).



Führen Sie den rotierenden Aufsatz vorsichtig und mit leichtem Druck über die zu entfernende Hornhaut.

- ▷ **Um die Geschwindigkeit zu erhöhen**, drücken Sie erneut 1x kurz auf den Ein-/Aus-Schalter.
Die Kontrollleuchte im Ein-/Aus-Schalter leuchtet rot.

Der Aufsatz dreht sich mit schneller Geschwindigkeit (Geschwindigkeitsstufe 2).



Um das Gerät auszuschalten, halten Sie den Ein-/Aus-Schalter ca. 3 Sekunden gedrückt.
Die Kontrollleuchte auf der Unterseite erlischt.


Nach der Behandlung

- ▷ Cremen Sie die behandelte Haut mit einem geeigneten Körperpflege-mittel ein. Verwenden Sie keine Pflegeprodukte, die die Haut reizen können, wie z.B. Deo.
- ▷ Reinigen Sie die Aufsätze nach jedem Gebrauch, wie im Kapitel „Reinigen und desinfizieren“ beschrieben.
- ▷ Setzen Sie nach dem Gebrauch immer die Schutzkappe auf den Aufsatz.

Reinigen und desinfizieren

- ▷ Reinigen Sie die Aufsätze mit dem beiliegenden Reinigungspinsel.
- ▷ Wischen Sie das Gerät bei Bedarf mit einem leicht mit Wasser angefeuchteten Tuch ab.
- ▷ Desinfizieren Sie die Aufsätze bei Bedarf mit Ethylalkohol, den Sie in Apotheken erhalten.

Technische Daten

Modell:	610 648
Eingang:	5 V / 1 A Micro-USB
Akku: (nach UN 38.3 getestet)	Lithium-Ionen 3,7 V DC, 800 mAh Nennenergie 2,96 Wh
Schutzklasse:	III 
Umgebungstemperatur:	+10 bis +40 °C

Made exclusively for:
Tchibo GmbH, Überseering 18,
22297 Hamburg, Germany
www.tchibo.de



Im Zuge von Produktverbesserungen behalten wir uns technische und optische Veränderungen am Artikel vor.

Entsorgen

Der Artikel, seine Verpackung und der eingebaute Akku wurden aus wertvollen Materialien hergestellt, die wiederverwertet werden können.

Dies verringert den Abfall und schont die Umwelt.

Entsorgen Sie die **Verpackung** sortenrein. Nutzen Sie dafür die örtlichen Möglichkeiten zum Sammeln von Papier, Pappe und Leichtverpackungen.



Geräte, die mit diesem Symbol gekennzeichnet sind, dürfen nicht mit dem Hausmüll entsorgt werden!

Sie sind gesetzlich dazu verpflichtet, Altgeräte getrennt vom Hausmüll zu entsorgen. Informationen zu Sammelstellen, die Altgeräte kostenlos entgegennehmen, erhalten Sie bei Ihrer Gemeinde- oder Stadtverwaltung.

Wir sind Mitglied des Rücknahmesystems take-e-back. Weitere Informationen dazu finden Sie unter www.tchibo.de/entsorgung.



Batterien und Akkus gehören nicht in den Hausmüll!
Sie sind gesetzlich dazu verpflichtet, leere Batterien und Akkus bei

einer Sammelstelle Ihrer Gemeinde- oder Stadtverwaltung oder beim batterievertreibenden Fachhandel abzugeben. Elektrogeräte, Batterien und Akkus enthalten sowohl wertvolle Ressourcen als auch gefährliche Stoffe. Diese können bei unsachgemäßer Lagerung und Entsorgung der Umwelt und der Gesundheit schaden.

Achtung! Dieses Gerät enthält einen Akku, der aus Sicherheitsgründen fest eingebaut ist und nicht entnommen werden kann, ohne das Gehäuse zu zerstören. Ein unsachgemäßer Ausbau stellt ein Sicherheitsrisiko dar. Geben Sie daher das Gerät ungeöffnet bei der Sammelstelle ab, die Gerät und Akku fachgerecht entsorgt.



www.tchibo.de/anleitungen

Artikelnummer: 610 648
