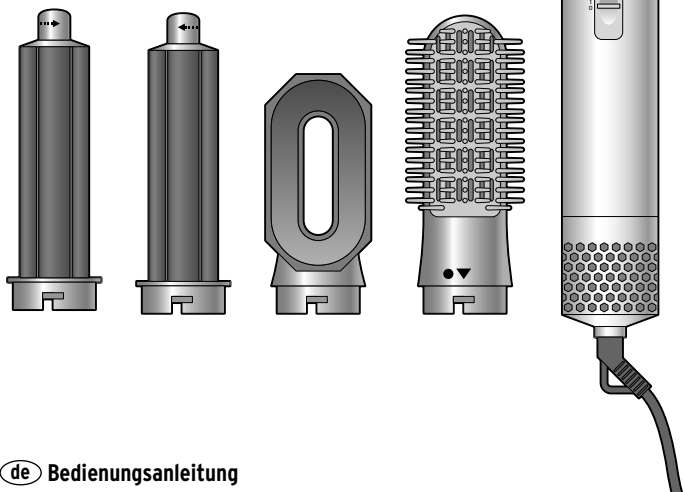


# Multistyler



**de** Bedienungsanleitung

137034FV04X00XIV · 2023-09

## **Liebe Kundin, lieber Kunde!**

Mit Ihrem neuen Multistylers lässt sich das Haar leicht trocknen und frisieren.

Mit den drei Temperaturstufen und den fünf verschiedenen Aufsätzen können Sie Ihr Haar glätten, es in Locken oder weiche Wellen legen, für Volumen sorgen und ganz gezielt stylen.

Der Multistylers nutzt den Coandă-Effekt. Bei den Lockenstabaufsätzen werden die Haarsträhnen durch den Effekt angezogen und automatisch auf den Aufsatz gewickelt. Gestylt wird durch die Luft, nicht durch eine extrem heiße Oberfläche wie bei herkömmlichen Lockenstäben.

Wir wünschen Ihnen viel Freude mit Ihrem neuen Multistylers.

---

## **Inhalt**

<b>3</b>	<b>Zu dieser Anleitung</b>	<b>14</b>	<b>Überhitzungsschutz</b>
<b>3</b>	<b>Sicherheitshinweise</b>	<b>14</b>	<b>Reinigen</b>
<b>7</b>	<b>Auf einen Blick (Lieferumfang)</b>	<b>15</b>	<b>Aufbewahren</b>
<b>8</b>	<b>Gebrauch</b>	<b>15</b>	<b>Technische Daten</b>
9	Aufsätze wechseln	<b>16</b>	<b>Entsorgen</b>
10	Aufsätze verwenden		

---

## Zu dieser Anleitung

Der Artikel ist mit Sicherheitsvorrichtungen ausgestattet. Lesen Sie trotzdem aufmerksam die Sicherheitshinweise und benutzen Sie den Artikel nur wie in dieser Anleitung beschrieben, damit es nicht versehentlich zu Verletzungen oder Schäden kommt.

Bewahren Sie diese Anleitung zum späteren Nachlesen auf.

Bei Weitergabe des Artikels ist auch diese Anleitung mitzugeben.

Zeichen in dieser Anleitung:



Dieses Zeichen warnt Sie vor Verletzungsgefahren.



Dieses Zeichen warnt Sie vor Verletzungsgefahren durch Elektrizität.

Signalwörter in dieser Anleitung:

**GEFAHR** warnt vor unmittelbar drohender schwerer Verletzungs- oder Lebensgefahr.

**WARNUNG** warnt vor möglicher schwerer Verletzungs- oder Lebensgefahr.



So sind ergänzende Informationen gekennzeichnet

---

## Sicherheitshinweise


### Verwendungszweck

- Der Artikel ist zum Frisieren von menschlichem Kopfhaar vorgesehen, für Tierhaar ist er nicht geeignet. Kunsthaar darf damit nicht behandelt werden.
- Der Artikel ist zum Gebrauch in trockenen Innenräumen geeignet.
- Der Artikel ist für den Privatgebrauch konzipiert und für gewerbliche Zwecke ungeeignet.

## **Gefahr für Kinder und Personen mit eingeschränkter Fähigkeit Geräte zu bedienen**

- Dieses Gerät kann von Kindern ab 8 Jahren sowie von Personen mit reduzierten physischen, sensorischen oder mentalen Fähigkeiten oder Mangel an Erfahrung und/oder Wissen benutzt werden, wenn sie beaufsichtigt oder bezüglich des sicheren Gebrauchs des Gerätes unterwiesen wurden und die daraus resultierenden Gefahren verstanden haben. Kinder dürfen nicht mit dem Gerät spielen. Reinigung und Benutzer-Wartung dürfen nicht von Kindern durchgeführt werden, es sei denn, sie sind beaufsichtigt.
- Das Gerät darf nicht verwendet werden, wenn eine Person Wärme nicht richtig wahrnehmen kann. Kleine Kinder reagieren empfindlicher auf Wärme. Bestimmte Krankheiten, wie z.B. Diabetes, können mit Temperatur-Empfindungsstörungen einhergehen. Behinderte oder Gebrechliche können sich evtl. nicht bemerkbar machen, wenn es ihnen zu warm wird. Verwenden Sie das Gerät deshalb nicht bei Kindern unter 3 Jahren, Hilflosen, Kranken bzw. hitzeunempfindlichen Personen.
- Halten Sie Kinder von Verpackungsmaterial fern.  
Es besteht u.a. Erstickungsgefahr!

## **Gefahr durch Elektrizität**

- Nicht in der Nähe von Wasser benutzen. Das Gerät darf nicht mit Wasser oder anderen Flüssigkeiten in Berührung kommen. Tauchen Sie den Artikel nicht in Wasser oder andere Flüssigkeiten ein, da sonst die Gefahr eines elektrischen Schlages besteht.
-  **Warnung** - Benutzen Sie das Gerät nicht in der Nähe einer Badewanne, einer Dusche, über einem Waschbecken oder einem anderen wassergefüllten Behälter.
- **Warnung** - Als zusätzlicher Schutz wird die Installation einer Fehlerstrom-Schutzeinrichtung (FI) mit einem Bemessungsauslösestrom von nicht mehr als 30 mA im Badezimmer-Stromkreis empfohlen. Fragen Sie Ihren Installateur um Rat.

- Benutzen Sie das Gerät nicht mit feuchten Händen oder wenn Sie auf einem feuchten Boden stehen.
- Benutzen Sie die Aufsätze nur im trockenen oder feuchten Haar. Nur den Haartrockner-Aufsatz können Sie auch für nasses Haar verwenden.
- Stecken Sie den Netzstecker nur in eine vorschriftsmäßig installierte Steckdose, deren Netzspannung mit den technischen Daten des Geräts übereinstimmt.  
Die Steckdose muss gut zugänglich sein, damit Sie im Bedarfsfall den Netzstecker schnell ziehen können.
- Ziehen Sie den Netzstecker aus der Steckdose, wenn Sie das Gerät nicht benutzen, wenn während des Betriebes Störungen auftreten, bei Gewitter oder bevor Sie das Gerät reinigen.
- Wickeln Sie das Netzkabel nie um das Gerät. Dies führt auf Dauer zu Kabelbruch und so zur Gefahr eines Kabelbrands und eines elektrischen Schlages.
- Das Netzkabel darf nicht geknickt oder gequetscht werden. Halten Sie es von heißen Oberflächen und scharfen Kanten fern. Hängen Sie das Gerät nicht am Netzkabel auf.
- Nehmen Sie das Gerät nicht in Betrieb, wenn Gerät oder Netzkabel sichtbare Schäden aufweisen oder das Gerät heruntergefallen ist.
- Nehmen Sie keine Veränderungen am Artikel vor. Auch das Netzkabel darf nicht selbst ausgetauscht werden. Wenn das Netzkabel beschädigt ist, muss es vom Hersteller oder einer ähnlich qualifizierten Person ausgetauscht werden, um Gefahren zu vermeiden. Lassen Sie Reparaturen am Gerät nur von einer Fachwerkstatt oder von einer ähnlich qualifizierten Person durchführen. Durch unsachgemäße Reparaturen können erhebliche Gefahren für den Benutzer entstehen.
- Verwenden Sie nur das mitgelieferte Zubehör.

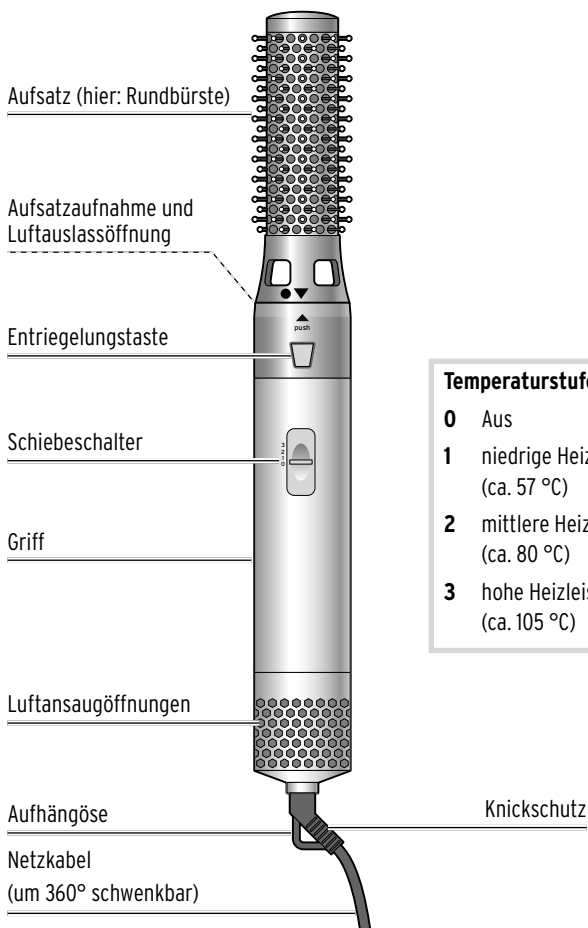
## **Gefahr von Verbrennungen / Brand / Verletzungen**

- Das Gerät heizt sehr schnell auf. Die Aufsätze werden während des Gebrauchs sehr heiß. Halten Sie ausreichend Abstand zwischen Aufsatz und Kopfhaut, Ohren sowie Gesicht.
- Fassen Sie die Lockenstab-Aufsätze während des Gebrauchs nur an der isolierten Spitze an.
- Benutzen Sie während des Gebrauchs keine Spray-Produkte in der Nähe des Gerätes. Im ungünstigsten Fall kann sich das Spray entzünden.
- Halten Sie Ihr Haar von den Luftansaugöffnungen fern. Ihr Haar könnte eingesogen und sowohl Ihr Haar als auch das Gerät beschädigt werden.
- Lassen Sie das Gerät und die Aufsätze vollständig abkühlen, bevor Sie sie reinigen oder wegräumen.
- Lassen Sie bei der hohen Heizleistung Ihr Haar höchstens 10 Sekunden um die Lockenstab-Aufsätze gewickelt. Verweilen Sie mit dem Haartrockner-Aufsatz und den Bürsten-Aufsätzen ebenfalls höchstens 10 Sekunden auf derselben Stelle des Haares. Sonst kann Ihr Haar beschädigt werden.
- Die Aufsätze werden sehr heiß. Legen Sie das Gerät nach Gebrauch so hin, dass die Aufsätze keine Gegenstände berühren, bis sie ausreichend abgekühlt sind. Achten Sie auf einen hitzebeständigen Untergrund.
- Betreiben Sie das Gerät nie unbeaufsichtigt. Lassen Sie es auch beim Aufheizen und Abkühlen nicht unbeaufsichtigt.
- Decken Sie das Gerät im eingeschalteten Zustand nicht ab (z.B. mit einem Handtuch).

## **Sachschäden**

- Fassen Sie das Gerät beim Frisieren nur am Griff und nicht am Bereich der Luftansaugöffnungen an. Die Luftansaugöffnungen könnten verdeckt werden oder der Bereich der Luftansaugöffnungen könnte abgelöst werden.
- Verwenden Sie zum Reinigen keine scheuernden oder ätzenden Mittel bzw. harte Bürsten etc.

## Auf einen Blick (Lieferumfang)



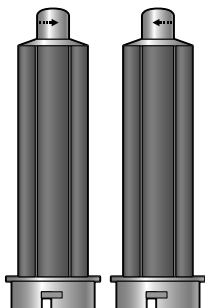
## Aufsätze

### Lockenstäbe

für Wellen und Locken

rechts-  
drehend

links-  
drehend



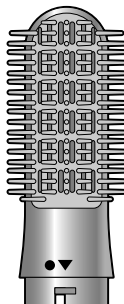
### Haartrockner

zum Trocknen



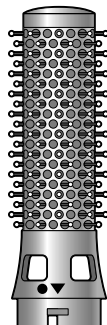
### Flachbürste

zum Glätten



### Rundbürste

für lockere  
Wellen und  
Locken



## Gebrauch



**GEFAHR** - Lebensgefahr durch Stromschlag

Benutzen Sie die Aufsätze nur im trockenen oder feuchten Haar. Nur den Haartrockner-Aufsatz können Sie auch für nasses Haar verwenden.

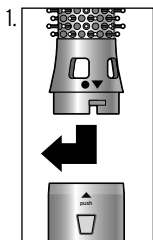
**HINWEIS** - Sachschaden

Fassen Sie das Gerät beim Frisieren nur am Griff und nicht am Bereich der Luftansaugöffnungen an. Die Luftansaugöffnungen könnten verdeckt werden oder der Bereich der Luftansaugöffnungen könnte abgelöst werden.

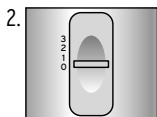




- Kämmen Sie Ihr Haar vor dem Frisieren gut durch, damit es sich nicht in den Bürsten-Aufsätzen verhakt und Sie beim Gebrauch der Lockenstab-Aufsätze ein schönes Ergebnis erzielen.
- Verwenden Sie vor der Verwendung der Bürsten- und Lockenstab-Aufsätze ggf. ein Hitzeschutzspray, um die Haare zu schonen.
- Nehmen Sie immer **dünne** Strähnen auf und ziehen Sie die Bürsten-Aufsätze nicht mit Kraft durch das Haar. Sie müssen sich **leicht** hindurchziehen lassen.



Stecken Sie den gewünschten Aufsatz in die Aufsatzaufnahme am Griff. Der Pfeil am Griff muss auf den Punkt am Aufsatz weisen. Drehen Sie den Aufsatz im Uhrzeigersinn fest, so dass die Pfeilmarkierungen am Aufsatz und am Gerät zueinanderweisen und der Aufsatz hör- und spürbar einrastet.



Stecken Sie den Netzstecker in eine Steckdose und schieben Sie den Schiebeschalter auf die gewünschte Temperaturstufe.

3. Frisieren Sie Ihr Haar z.B. wie unter „Aufsätze verwenden“ beschrieben.
  4. Lassen Sie Ihr Haar erst abkühlen und kämmen Sie es dann vorsichtig aus.
  5. Schieben Sie nach dem Frisieren den Schiebeschalter auf **0**, ziehen Sie den Netzstecker aus der Steckdose und lassen Sie das Gerät vollständig abkühlen.
- ▷ Achten Sie darauf, dass während des Abkühlens niemand versehentlich die noch heißen Geräteteile berührt!
  - ▷ Legen Sie das Gerät nach Gebrauch so hin, dass die Heizstäbe und -elemente des Multistylers keine Gegenstände berühren, bis sie ausreichend abgekühlt sind. Achten Sie auf einen hitzebeständigen Untergrund.

## Aufsätze wechseln

1. Schieben Sie nach dem Frisieren den Schiebeschalter auf **0**, ziehen Sie den Netzstecker aus der Steckdose und lassen Sie das Gerät vollständig abkühlen.

2.  Drücken Sie die Entriegelungstaste, drehen Sie den Aufsatz gegen den Uhrzeigersinn und nehmen Sie den Aufsatz ab.

3. Stecken Sie den gewünschten Aufsatz in die Aufsatzaufnahme am Griff und drehen Sie ihn im Uhrzeigersinn.

Die Pfeilmarkierungen am Aufsatz und am Gerät, müssen zueinanderweisen und der Aufsatz muss hör- und spürbar einrasten.

## Aufsätze verwenden



Der Multistyler ist vielfältig einsetzbar. Da Ihr Haar beim Frisieren mit dem Multistyler mit sehr hohen Temperaturen in Kontakt kommt und damit Sie ein optimales Ergebnis erzielen, haben wir Ihnen hier einige Tipps zusammengestellt:

- Achten Sie bei der Wahl Ihres Shampoos oder anderer Haarpflegeprodukte darauf, dass die Haare mit Feuchtigkeit versorgt werden.
- Verwenden Sie vor dem Gebrauch ein Hitzeschutzprodukt. Geeignete Produkte gibt es beim Friseur oder in gut sortierten Drogeriemärkten.
- Verwenden Sie vor dem Frisieren mit dem Multistyler keine sonstigen Stylingprodukte.
- Teilen Sie Ihr Haar ggf. in Abschnitte ein und stecken Sie die oberen Haarpartien auf dem Kopf fest.
- Kämmen Sie das Haar erst nach dem Abkühlen vorsichtig aus. Wir empfehlen einen Kamm mit groben Zinken zu verwenden oder das Haar nur mit den Fingern aufzulockern.
- Verwenden Sie nach dem Frisieren bei Bedarf geeignete Stylingprodukte, um die Frisur zu fixieren.
- Styling-Tipps finden Sie z.B. auch im Internet.



## **WARNUNG** vor Verbrennungen

Lassen Sie bei der hohen Heizleistung Ihr Haar höchstens 10 Sekunden um die Lockenstab-Aufsätze gewickelt. Verweilen Sie mit dem Haartrockner-Aufsatz und den Bürsten-Aufsätzen ebenfalls höchstens 10 Sekunden auf derselben Stelle des Haares. Sonst kann Ihr Haar beschädigt werden.

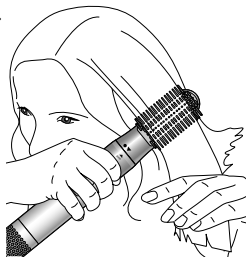
### **Haartrockner-Aufsatz**

1. Sorgen Sie dafür, dass Ihr Haar sauber und handtuchtrocken ist, bevor Sie es trocknen.
2. Führen Sie den Haartrockner-Aufsatz langsam vom Haaransatz bis zur Spitze übers Haar.

### **Flachbürsten-Aufsatz**

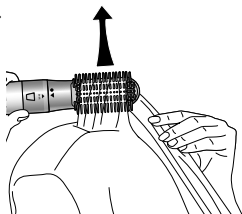
1. Sorgen Sie dafür, dass Ihr Haar sauber ist. Es sollte handtuchtrocken und **auf keinen Fall nass sein!**
2. Führen Sie die Bürste langsam und gleichmäßig vom Haaransatz bis zu den Spitzen.

3.



Sie können die Bürste auch mit den Borsten nach außen durchs Haar führen. Halten Sie die jeweils zu trocknende Strähne straff an den Haarspitzen auf Zug. Führen Sie dann die Bürste langsam und gleichmäßig vom Haaransatz in Richtung Spitzen.

4.

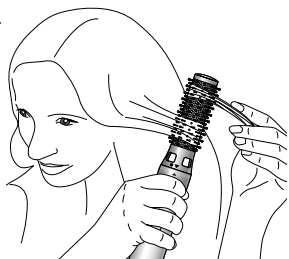


Für mehr Volumen an den Ansätzen, ziehen Sie die Strähnen wie abgebildet mit der Bürste etwas nach oben.

5. Für Schwung in den Spitzen halten Sie die Bürste an den Spitzen mit ein- bzw. ausgedrehter Strähne für einen Moment in Position.
6. Wiederholen Sie solange, bis das Haar trocken und glatt ist. Lösen Sie das aufgesteckte Haar und trocknen Sie es genauso.

### Rundbürsten-Aufsatz

1. Sorgen Sie dafür, dass Ihr Haar sauber ist. Es sollte handtuchtrocken und **auf keinen Fall nass sein!**
2. Kämmen Sie Ihr Haar vorab durch, um Verknotungen etc. zu lösen.
- 3.



Nehmen Sie dünne, höchstens 5 cm breite Strähnen auf, wickeln Sie sie wie abgebildet um die Bürste und ziehen Sie die Bürste langsam und vorsichtig bis zu den Spitzen.

Wiederholen Sie dies mehrmals mit derselben Strähne und dann mit allen übrigen.

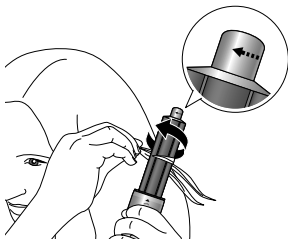
### Lockenstab-Aufsätze

1. Sorgen Sie dafür, dass Ihr Haar sauber ist. Es sollte handtuchtrocken und **auf keinen Fall nass sein!**
2. Kämmen Sie Ihr Haar vorab durch, um Verknotungen etc. zu lösen.
3. Halten Sie die Haarspitzen an den Lockenstab-Aufsatz.

Im Folgenden wird die Ansicht im Spiegel gezeigt und beschrieben.

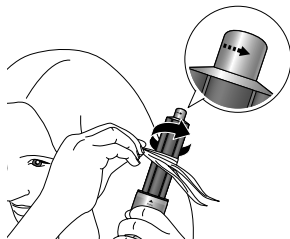
**Pfeil nach links:**

Haarsträhne hinter den Lockenstab-Aufsatz halten.



**Pfeil nach rechts:**

Haarsträhne vor den Lockenstab-Aufsatz halten.



Die Strähne wird automatisch um den Lockenstab gewickelt.



4. Führen Sie den Lockenstab-Aufsatz an den Kopf heran.

Die Strähne wird automatisch aufgewickelt.



5. Halten Sie den Lockenstab-Aufsatz ca. 10 Sekunden in Position.



Stellen Sie beim Frisieren einer Locke zunächst eine hohe Temperaturstufe ein und am Ende die niedrigste. Durch diesen Cooldown-Effekt hält die Locke länger.

6. Schalten Sie das Gerät aus und ziehen Sie den Lockenstab-Aufsatz vorsichtig nach unten heraus.

7. Für einen natürlichen Look wechseln Sie mehrmals die Wickelrichtung des Aufsatzes, während Sie das gesamte Haar frisieren.

---

## Überhitzungsschutz

Wenn das Gerät überhitzt ist, schaltet die Sicherung das Gerät automatisch aus.

1. Schieben Sie den Schiebeschalter auf **0**, ziehen Sie den Netzstecker aus der Steckdose und lassen Sie das Gerät abkühlen.
  2. Prüfen Sie, ob Haare oder Fusseln die Luftansaugöffnungen verstopfen. Entfernen Sie diese gegebenenfalls.
- ▷ Wenn Sie das Gerät wieder verwenden möchten, stecken Sie den Netzstecker in die Steckdose und schieben Sie den Schiebeschalter auf die gewünschte Temperaturstufe.

---

## Reinigen



### **WARNUNG** - Verbrennungsgefahr

Das Gerät und die Aufsätze werden während des Gebrauchs sehr heiß. Lassen Sie Gerät und Aufsätze abkühlen, bevor Sie sie reinigen. Es besteht Verbrennungsgefahr!

1. Ziehen Sie den Netzstecker aus der Steckdose und nehmen Sie den Aufsatz ab.

2. Entfernen Sie ggf. Haare von den Bürsten-Aufsätzen.
  3. Wischen Sie das Gehäuse und die Aufsätze mit einem leicht mit Wasser angefeuchteten Tuch ab.
- ▷ Ziehen Sie bei Bedarf Haare oder Flusen, die sich in den Luftansaugöffnungen verfangen haben, vorsichtig ab.




**GEFAHR** - Lebensgefahr durch Stromschlag

Lassen Sie das Gerät nach dem Reinigen vollständig trocknen, bevor Sie es wieder benutzen. Es besteht Lebensgefahr durch Stromschlag!

## Aufbewahren

- ▷ Lassen Sie das Gerät vollständig abkühlen, bevor Sie es wegräumen.
- ▷ Um Schäden am Netzkabel zu vermeiden, wickeln Sie es nicht um das Gerät.
- ▷ Bewahren Sie das Gerät außerhalb der Reichweite von Kindern auf.
- ▷ Bewahren Sie das Gerät an einem kühlen, trockenen Ort auf.

## Technische Daten

Modell:	MS 829	Hergestellt von :	Jaxmotech GmbH,
Artikelnummer:	678 356 (D / A) 681 179 (CH)		Ostring 60, 66740 Saarlouis Germany
Netzspannung:	220-240V~, 50-60Hz	Im Zuge von Produktverbesserungen behalten wir uns technische und optische Veränderungen am Artikel vor.	
Schutzklasse:	II 		
Leistung:	800-1000 W		
Umgebungstemperatur:	+10 bis +40 °C		



## Entsorgen

Der Artikel und seine Verpackung wurden aus wertvollen Materialien hergestellt, die wiederverwertet werden können. Dies verringert den Abfall und schont die Umwelt.

Entsorgen Sie die **Verpackung** sortenrein. Nutzen Sie dafür die örtlichen Möglichkeiten zum Sammeln von Papier, Pappe und Leichtverpackungen.



**Geräte**, die mit diesem Symbol gekennzeichnet sind, dürfen nicht mit dem Hausmüll entsorgt werden!

Sie sind gesetzlich dazu verpflichtet, Altgeräte getrennt vom Hausmüll zu entsorgen. Elektrogeräte enthalten gefährliche Stoffe.

Diese können bei unsachgemäßer Lagerung und Entsorgung der Umwelt und Gesundheit schaden. Informationen zu Sammelstellen, die Altgeräte kostenlos entgegennehmen, erhalten Sie bei Ihrer Gemeinde- oder Stadtverwaltung.

Diesen Artikel können Sie auch bei einer Annahmestelle des Rücknahmesystems take-e-back abgeben.

Weitere Informationen dazu finden Sie unter [www.take-e-back.de](http://www.take-e-back.de).

---

Modell:	MS 829
Artikelnummer:	678 356 (D / A) 681 179 (CH)
Hergestellt von:	Jaxmotech GmbH, Ostring 60, 66740 Saarlouis, Germany